

# *Pastalinda*<sup>®</sup>

BOLLITORE

*cucina*



**ISTRUCCIONES DE USO**

Pava eléctrica | KE-1108BDGT

[www.pastalinda.com.ar](http://www.pastalinda.com.ar)

# CONTENIDO

## Manual de instrucciones

Consideraciones importantes .....	3
Descripción del equipo .....	4
Características técnicas .....	5
Instrucciones de uso .....	6
General .....	8
Cuidado y limpieza .....	8
Garantía .....	10
Servicio técnico oficial .....	11

Lea todas las instrucciones proporcionadas antes del primer uso.  
El modelo y los archivos adjuntos están sujetos a cambios.  
Solo para uso doméstico.

ATENCIÓN	Use el producto sólo con agua.
PRECAUCIÓN	La jarra levanta temperatura durante el proceso de calentamiento.
PRECAUCIÓN	No abra la tapa de la jarra durante el proceso de calentamiento.

# CONSIDERACIONES IMPORTANTES

Al usar aparatos eléctricos, siempre se deben seguir las precauciones básicas de seguridad, incluidas las siguientes:

1. Para protegerse contra peligros eléctricos, no sumerja el enchufe de red, la base de alimentación o el hervidor en agua ni en ningún otro líquido. No lo use en el baño ni cerca de ninguna fuente de agua. No lo use al aire libre.
2. No toque superficies calientes, utilice la manija del producto.
3. No abra la tapa mientras el agua esté hirviendo.
4. Tenga cuidado al verter, vierta lentamente y no llene demasiado la pava.
5. El agua puede permanecer caliente durante un tiempo considerable después de calentarla, y puede presentar un peligro.
6. Mantenga la pava, la base de alimentación y el cable de alimentación lejos del borde de la mesada y fuera del alcance de los niños.
7. No permita que el cable de alimentación cuelgue del borde de la mesa o la mesada, o de cualquier lugar donde pueda quedar atrapado o tropezar accidentalmente.
8. Es necesaria una estrecha supervisión cuando se utiliza cualquier aparato cerca de niños.
9. Desconecte la base de alimentación de la toma de corriente cuando no esté en uso, antes de volver a colocarla y antes de limpiarla. Deje que la pava se enfríe por completo antes de limpiarla y guardarla.
10. Asegúrese de que la tapa esté cerrada antes de encender la pava, de lo contrario, es posible que no se apague.
11. Compruebe que la pava esté colocada correctamente en la base de alimentación antes de encenderla.
12. No encienda la pava si el contenido de agua no supera el mínimo indicado en el medidor de agua (Fig. 1, Punto 7), de lo contrario puede dañarla.
13. No llene por encima de la marca máxima en medidor de agua (Fig. 1, Punto 7).
14. Retire la pava de su base de alimentación antes de llenar o verter.
15. No coloque la pava, la base de alimentación o el cable de alimentación sobre o cerca una superficie caliente, placa calefactora, placa caliente o quemador.
16. No utilice la pava para ningún otro propósito que no sea calentar agua.
17. Utilice la pava solo con la base de alimentación suministrada (y viceversa).
18. No opere ningún electrodoméstico con un cable o enchufe dañado, o después de que el electrodoméstico no funcione correctamente; o haya sido dañado de alguna manera. Si el cable de red está dañado, contacte al servicio post venta.
19. Este aparato no está destinado a ser utilizado por personas (incluidos niños) con capacidades físicas, sensoriales o mentales reducidas, o con falta de experiencia y conocimiento, a menos que hayan recibido supervisión o instrucciones sobre el uso del aparato por parte de una persona responsable de su seguridad.
20. Los niños deben ser supervisados para asegurarse de que no jueguen con el aparato.
21. Este aparato NO debe funcionar a través de un temporizador externo o un control remoto.

## DESCRIPCIÓN DEL EQUIPO

1. Tapa de pava.
2. Botón de apertura de tapa.
3. Pico de pava y filtro removible.
4. Cuerpo de la pava.
5. Panel de control.
6. Manija de la pava.
7. Medidor de agua.
8. Termómetro analógico.
9. Base de la pava.



Figura 1

## INDICACIÓN DEL PANEL DE CONTROL

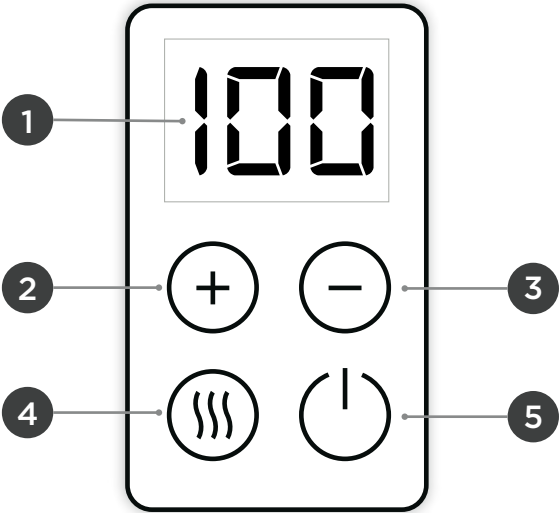
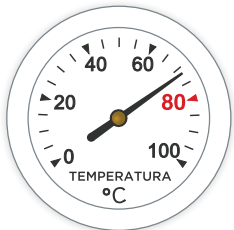


Figura 2

1. Pantalla de visualización de temperatura.
2. Subir la temperatura.
3. Bajar la temperatura.
4. Interruptor para regular o mantener el calor.
5. Encendido/ Apagado y hervir el agua (100°C).



 **80°** Ideal para mate

## CARACTERÍSTICAS TÉCNICAS

Tensión nominal: <b>220V-240V ~ 50-60Hz</b>	Dimensiones: <b>20x15.4x25 cm</b>
Potencia: <b>1850-2200 W</b>	Peso: <b>1,1 kg</b>
Capacidad: <b>1.7L</b>	Clase de aislación: <b>Clase 1</b>













Este aparato debe almacenarse y utilizarse en las siguientes condiciones:

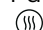

- Temperatura: no inferior a 5°C.
- Humedad relativa: no superior al 80%.
- Impurezas agresivas en el aire: no permitidas.

## ANTES DE UTILIZAR EL PRODUCTO POR PRIMERA VEZ

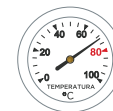
1. Mantenga el material del embalaje fuera del alcance de los niños, ya que puede provocar asfixia.
2. Desembale el producto y retírele todo el embalaje.
3. Examine visualmente el producto para verificar que no presente daños visibles y que no le falte ninguna pieza.
4. Desenrolle el cable de alimentación enrollado alrededor de la unidad base de alimentación del aparato y conéctelo a una toma de corriente con conexión a tierra.
5. Antes de usarlo por primera vez, llene hasta el nivel MAX (1.7 Lts) con agua limpia. Caliente el agua hasta que hierva, deseche el contenido y enjuague. Realice este procedimiento 2 veces antes del primer uso.

## INSTRUCCIONES DE USO:

1. Retire la jarra de la base. Abra la tapa presionando el **botón de apertura** de tapa (Fig.1 - 1) y llene la jarra con agua hasta el nivel deseado. Recuerde no exceder el nivel máximo.
2. Enchufe la base al tomacorriente.
3. Coloque la pava en la base. El panel de control se encenderá y emitirá un sonido (beep), para luego apagarse. La pava está lista para usarse.
4. Toque suavemente el panel de control (táctil). Al encender se mostrará las opciones de comando según gráfico (Fig 2 - Pág. 5) y la temperatura actual del agua dentro de la pava.
5. Para **calentar el agua** presionar el **botón de encendido** ; seleccionar la temperatura deseada con el botón  ó , entre 40 y 100°C. El ajuste de temperatura se realiza en incrementos de 5 °C. Luego aguardar 3 segundos sin tocar el panel. Se apagarán los botones  y . El **botón de encendido**  comenzará a titilar indicando que la pava comenzó a calentar el agua. Cuando alcance la temperatura marcada, la pava emitirá un sonido (beep) y se apagará el panel.
6. Para **mantener caliente el agua** presionar el **botón de mantener temperatura** ; seleccionar la temperatura deseada (entre 40 y 90°C) con el botón  ó ; luego aguardar 3 segundos sin tocar el panel, los botones  y  se apagarán y el **botón de mantener temperatura**  comenzará a titilar. El modo de mantener temperatura del agua seguirá

funcionando por 2 horas, siempre que la pava se mantenga en la base. Para cambiar de función volver a presionar el botón **mantener temperatura**  o para cancelar el programa con el **botón de encendido** .

7. En cualquiera momento se puede presionar el **botón de encendido** para apagar la pava.
8. Para visualizar la temperatura actual del agua, verifique el termómetro analógico. Recuerde que la temperatura recomendada para mate son los 80°C.
9. Dependiendo de la cantidad de agua que se ponga en la pava, el agua hervirá dentro de 3 a 8 minutos.
10. Luego de utilizar el producto, desconecte la base de este de la red eléctrica.



**Atención:** La jarra sólo se puede configurar cuando está sobre la base. Al levantar la jarra de la base, todas las configuraciones se perderán. No abra la tapa cuando el agua hierve.

## PRECAUCIÓN

No encender la pava si el contenido de agua no supera el mínimo indicado en el medidor de agua (Fig.1, Punto 7), de lo contrario puede dañarla.



**Si la pava se enciende accidentalmente cuando no contiene suficiente agua, el sistema de protección de sobrecalentamiento lo apagará automáticamente bloqueando su uso durante aproximadamente 40 minutos.**

**Utilice las siguientes temperaturas como referencia para preparar infusiones:**

40-60°C : Preparaciones para bebés


90°C : Café instantáneo

70°C : Té blanco y té verde

100°C : Té negro

**80°C : Mate**

## Desconexión

Si necesita apagar la pava en cualquier momento antes de que el agua hierva, simplemente levante la pava de la base de alimentación, o puede presionar el botón de encendido  una vez.

## GENERAL

Cuando levante la pava de la base, es posible que vea humedad en la superficie de la base. Este es el vapor utilizado para apagar la pava automáticamente, que luego se condensa y se permite escapar a través de las rejillas de ventilación en la parte inferior del equipo, no lo levante hacia atrás, ya que esto puede permitir que el agua pase a través de la abertura de vapor al área de control. En caso de que esto ocurra, se debe dejar que la pava se seque antes de usarla.

Para evitar el riesgo de salpicaduras, vierta lentamente y no incline demasiado la pava. Recuerde siempre tener la tapa trabada para evitar que se salga en el momento de servir el agua.

## CUIDADO Y LIMPIEZA

### Limpieza

1. Apague la pava levántela de la base de alimentación, desenchufe la base de alimentación de la toma de corriente y deje que la pava se enfríe por completo antes de limpiarla.
2. Lave las superficies exterior e interior de la pava con un paño húmedo. Si es necesario, puede usar un poco de detergente doméstico.
3. Asegúrese de que los conectores y tomas de corriente se mantengan secos.

**No sumerja la pava ni la base de alimentación en agua ni en ningún otro líquido. No utilice limpiadores o disolventes fuertes o abrasivos.**

## Descalcificación | Eliminación del sarro

La acumulación de sarro hará que el equipo se sobrecaliente, lo que reducirá su vida útil. También puede hacer que el corte de seguridad funcione prematuramente, apagando la pava antes de que el agua hierva. El sarro se acumula en las paredes y la base de la pava, donde se puede ver y tratar.

Para minimizar la acumulación de incrustaciones:

1. Vacíe la pava después de cada uso; no permita que el agua permanezca en la pava durante la noche; use agua filtrada en lugar de agua corriente del grifo.
2. Descalcifique el hervidor con regularidad utilizando una marca patentada de descalcificador adecuado para su uso en productos con cuerpo de acero inoxidable. En áreas de agua muy dura, puede ser necesario descalcificar con una frecuencia de hasta una vez al mes.
3. Al descalcificar, siga las instrucciones del paquete del descalcificador. Cuando haya terminado la descalcificación, vacíe la pava y enjuáguela varias veces con agua potable, luego llénela con agua potable, hierva y deseche el agua. Esto debería garantizar que no queden residuos químicos en la pava.

Tenga en cuenta que los productos devueltos durante el período de garantía con defectos directamente relacionados con la acumulación de sarro estarán sujetos a un cargo de reparación.

# GARANTÍA

## Garantía válida solamente para el territorio de la República Argentina.

- 1. Garantía:** Garantizamos al comprador o usuario que este artefacto / equipo fabricado y/o importado y comercializado por Pastalinda S.A., no acusa defecto alguno de fabricación que dificulte su uso o servicio normal.
- 2. Alcance y lugar de cobertura:** La presente garantía limita nuestra obligación a reparar si correspondiere, en nuestros Servicio técnico oficial, o a nuestra opción de remplazar, sin cargo alguno, cualquier pieza que resulte defectuosa dentro del término establecido en esta garantía especificada en el punto tres (3) de la presente y siempre y cuando el defecto sea comprobado a nuestra entera satisfacción. Para la revisión y eventual reparación del artefacto / equipo el cliente deberá comunicarse al teléfono indicado en la presente y/o dirigirse a nuestro Centro de Reparaciones ubicado en la calle Honduras 5202, CABA, Buenos Aires.
- 3. Duración de los plazos de garantía:** El plazo de garantía se cuenta a partir de la fecha de factura de compra del mismo, siendo exclusivamente de 24 meses. Es requisito para tener derecho a la garantía la exhibición de la factura de compra.
- 4. Exclusiones:** Esta garantía no se hará efectiva en caso de que el artefacto/ equipo hubiera sufrido accidentes, alteración, negligencia, mal trato, fallas, daños o roturas por uso inadecuado, exceso o caída de tensión, o que fuera usado con otra corriente que no sea la mencionada en las especificaciones del equipo, o que las identificaciones originales de modelo y número de serie hayan sido alteradas, o cualquier daño sufrido por causa de incendios, inundaciones, estragos, caso fortuito o fuerza mayor, reposición o reparación por personas NO AUTORIZADAS.
- 5. Aclaraciones:** No constituyen defectos de fabricación ni están amparados por esta garantía ninguno de los siguientes casos, siendo su reposición o reparación exclusivamente por cuenta y orden del usuario: Cuando la documentación que avala la garantía haya sido alterada en alguna forma. Cuando haya daño ocasionado por el transporte en cualquiera de sus formas o entrega. Cuando el artefacto / equipo no esté instalado según lo indica el manual del equipo. Cuando haya sido instalado y conectado a un circuito eléctrico con cableado defectuoso, fusibles inadecuados o toma corrientes y fichas deterioradas. Cuando se corrobore el ingreso de insectos al equipo o daños producidos por plagas. Cuando no se le haya efectuado el mínimo de mantenimiento exigido en el manual del usuario que se adjunta a la unidad adquirida.


La empresa no asume responsabilidad alguna sobre los daños personales, a la propiedad, a usuarios ni a terceros que pudiera causar la mala instalación, o uso indebido del artefacto / equipo, incluyendo en este último caso la falta de mantenimiento. Tampoco quedan amparadas por esta garantía las visitas técnicas, trabajos y gastos originados por los reclamos no contemplados en el punto 2- (segundo párrafo) del presente.

- 6. El plazo indicado:** comprende e incluye el Art. 473 señalado en Código de Comercio; el mismo no es acumulativo en el caso de reparación o reemplazo de partes.
- 7.** Cualquier cuestión judicial será dirimida por los Tribunales Judiciales Ordinarios del domicilio donde fue realizada la compra del artefacto / equipo.

## SERVICIO TÉCNICO OFICIAL

Escribinos a [service@pastalinda.com.ar](mailto:service@pastalinda.com.ar) | WhatsApp **+549 11 3653 5097**  
Centro de reparaciones: Honduras 5202 - CABA (C1414BMV)  
Buenos Aires - Argentina

Diseñado en Argentina - Fabricado en China  
Importa y distribuye Pastalinda S.A. Honduras 5202, CABA, Buenos Aires, Argentina. [www.pastalinda.com.ar](http://www.pastalinda.com.ar) | email: [info@pastalinda.com.ar](mailto:info@pastalinda.com.ar) |  
Teléfono +54 11-4849-5922.  
**Rev.1.1 06-25**

	<p><b>ELIMINACIÓN CORRECTA DEL PRODUCTO</b></p> <p>Los artefactos viejos deben quitarse de circulación. Para conocer las últimas novedades respecto de la eliminación, comuníquese con su vendedor minorista o con la autoridad local. Peligro: La reparación de artefactos eléctricos solo puede estar a cargo de especialistas autorizados, ya que las reparaciones no autorizadas pueden ocasionar daños. En caso de necesitar una reparación, comuníquese con su vendedor minorista o con el fabricante.</p>
---	--

# ***Pastalinda®***

*en casa es mejor*



Descubrí la línea completa de productos **Pastalinda**



Escaneá el QR con tu celular  
para acceder a recetas  
y video tutoriales.

[www.pastalinda.com.ar](http://www.pastalinda.com.ar)